

RELATÓRIO SÍNTESE DO PROJETO



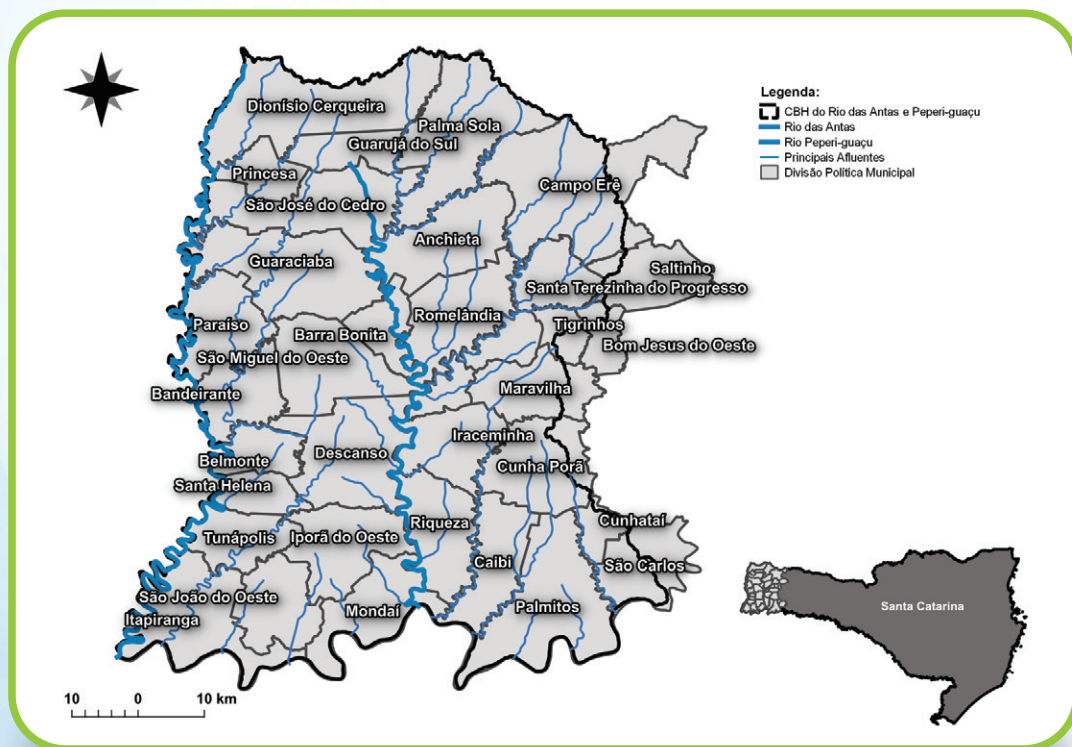
Pró Unidades de Conservação na
BH Antas e Afluentes
do Peperi-guaçu

São Miguel do Oeste (SC)
Dezembro de 2023

O COMITÊ ANTAS E AFLUENTES DO PEPERI-GUAÇU

Criado através do Decreto nº 653, de 3 de setembro de 2003 e alterado pelo Decreto nº 663 de 17 de junho de 2020, o Comitê de Gerenciamento da Bacia Hidrográfica do Rio das Antas, Bacias Contíguas e Afluentes Catarinenses do Rio Peperi-guaçu doravante denominado Comitê Antas e Afluentes do Peperi-guaçu, é um órgão colegiado de caráter consultivo e deliberativo de nível regional, vinculado ao Conselho Estadual de Recursos Hídricos - CERH, (Resolução CERH nº 002, de 24 de junho de 2010).

O Comitê Antas e Afluentes do Peperi-guaçu possui 30 organizações-membro, divididas nos segmentos Órgãos da Administração (Federal e Estadual), Usuários de Água e População da Bacia. São discutidos e deliberados assuntos relacionados aos recursos hídricos por meio das assembleias ordinárias e câmaras técnicas, neste caso, o comitê possui a Câmara Técnica para Assuntos Institucionais e Administrativos - CTAIA, auxiliando a presidência e a secretaria executiva na tomada de decisões.



Abrangência Municipal:
35 municípios

População estimada:
256.457 mil pessoas

Área total:
6.015,57 Km²

Rio principal:
Rio das Antas e Rio Peperi-guaçu

Exutório:
Rio Uruguai

PROJETO: APOIO À CRIAÇÃO E FORTALECIMENTO DE UNIDADES DE CONSERVAÇÃO NA BACIA HIDROGRÁFICA DO RIO DAS ANTAS, BACIAS CONTÍGUAS E AFLUENTES CATARINENSES DO RIO PEPERI-GUAÇU

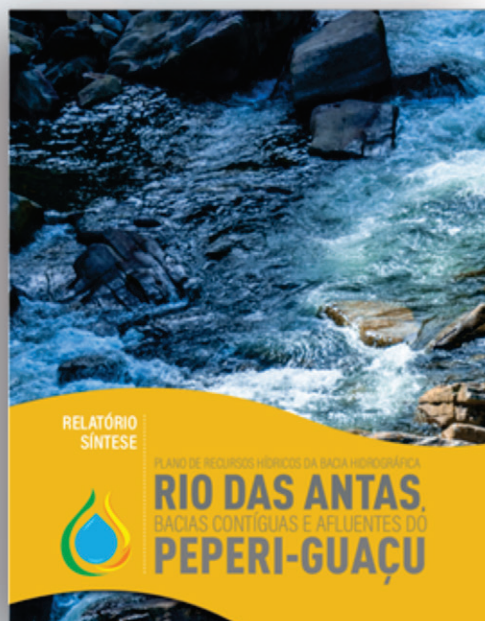
OBJETIVO GERAL:

Contribuir para a implementação de unidades de conservação e para o alcance da meta do Programa E do Plano de Recursos Hídricos da Bacia Hidrográfica do Rio das Antas, Bacias Contíguas e Afluentes Catarinenses do Rio Peperi-guaçu.

OBJETIVOS ESPECÍFICOS :

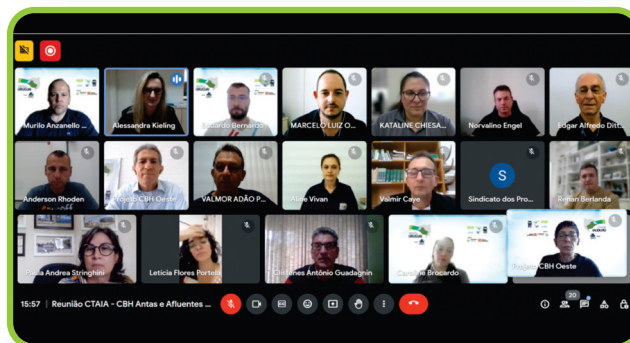
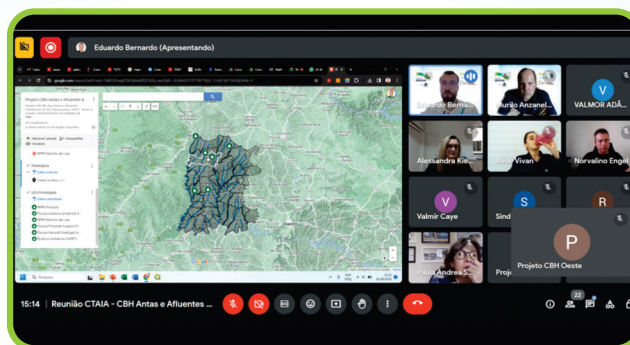
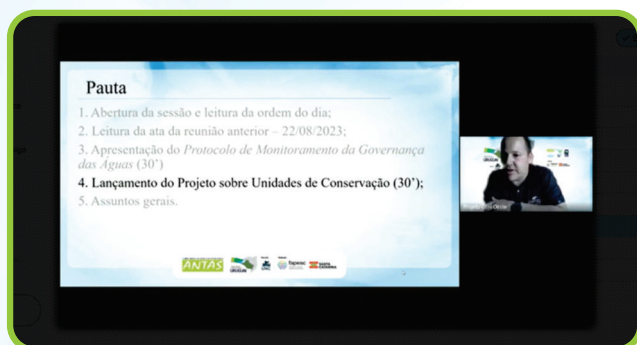
- *Avaliar o status de implementação de unidades de conservação existentes na Bacia Hidrográfica do Rio das Antas, Bacias Contíguas e Afluentes Catarinenses do Rio Peperi-guaçu;*
- *Articular e fomentar rede de agentes estratégicos para discussão em câmara técnica do Comitê de ações pró unidades de conservação;*
- *Identificar áreas prioritárias para implantação de unidades de conservação na Bacia Hidrográfica do Rio das Antas, Bacias Contíguas e Afluentes Catarinenses do Rio Peperi-guaçu;*
- *Disponibilizar em Web Map Service (WMS) mapa interativo virtual online, da BH Antas e Afluentes do Peperi-guaçu e informações sobre as unidades de conservação compiladas;*

INTEGRAÇÃO COM O PLANO DE RECURSOS HÍDRICOS DA BACIA HIDROGRÁFICA DO RIO DAS ANTAS, BACIAS CONTÍGUAS E AFLUENTES CATARINENSES DO RIO PEPERI-GUAÇU



LINHA ESTRATÉGICA	AÇÕES
<p>Programa E: Conservação de Áreas de Especial Interesse para os Recursos Meta: Implantar e normatizar duas unidades de conservação até 2027 Programa: E.3. Implantação de Unidades de Conservação</p>	<p><i>E.3.1. Realizar capacitações com técnicos municipais sobre grupos de Unidade de Conservação e metodologias para sua criação e gestão participativa na RH1</i></p>
	<p><i>E.3.2. Promover seminários regionais anuais sobre implantação de Unidades de Conservação na RH1</i></p>
	<p><i>E.3.3. Mapear áreas possíveis para implantação de Unidades de Conservação na RH1, de acordo com suas características sociais, econômicas, culturais e ambientais</i></p>

REUNIÕES VIRTUAIS COM AGENTES ESTRATÉGICOS COLEGIADO PRÓ UNIDADES DE CONSERVAÇÃO



Com intuito de mobilizar e fomentar as discussões sobre a temática de conservação ambiental foram promovidas reuniões com organizações-membro e agentes estratégicos para apresentação e discussão das atividades e resultados do projeto, bem como possibilitou a aproximação do público com as discussões do Comitê e em prerrogativas para a implementação do plano de recursos hídricos da BH Antas e Afluentes Catarinenses do Peperi-guaçu.

ESTUDO DE CASO PARA DEFINIÇÃO DE ÁREAS PRIORITÁRIAS PARA CONSERVAÇÃO NO TERRITÓRIO DO COMITÊ ANTAS E AFLUENTES DO PEPERI-GUAÇU: MUNICÍPIO DE PALMA SOLA/SC

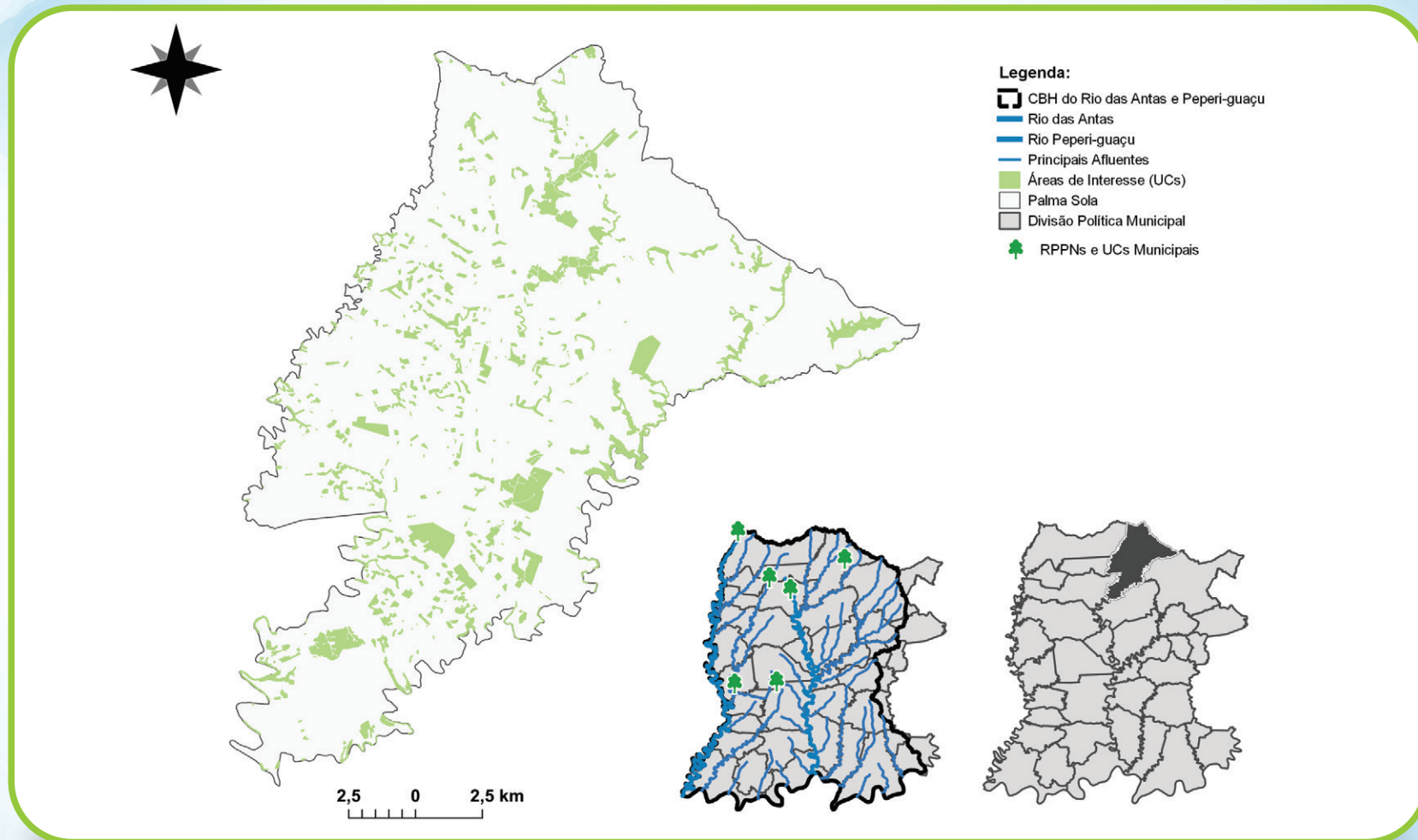
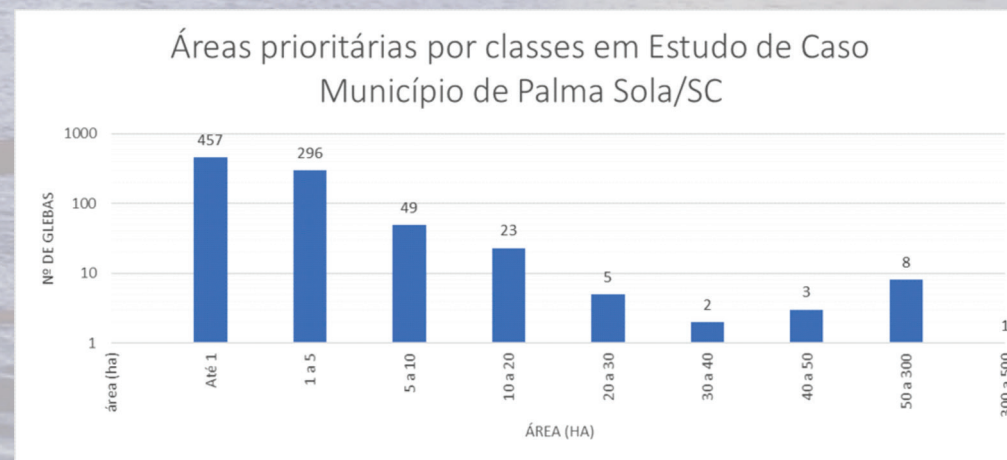


Tabela 1. Dados referentes ao levantamento de informações das unidades de conservação existentes no território do Comitê Antas e Afluentes do Peperi-guaçu

Nome	Municípios	Classe/Tipo	Lei de Criação
RPPN Frioeste	Bandeirante	Reserva Particular do Patrimônio Natural - RPPN	PORTARIA nº 192 /2021 - IMA/SC, de 07.10.2021
RPPN Rancho de Luar	Guarujá do Sul	Reserva Particular do Patrimônio Natural - RPPN	PORTARIA nº 96 /2014 - I CMBio, Processo nº 02070.003232/2012-63
Parque Turístico Ambiental da Integração	Dionísio Cerqueira	Parque	Lei Municipal nº 4.709/2019
Parque Florestal Augusta Crestani	Palma Sola	Parque	Lei Municipal nº 1.296/2001
Parque Natural Municipal Armando Rosa	São José do Cedro	Parque	Lei Municipal nº 4.718/2018
Reserva Ambiental CAPETI	São Miguel do Oeste	Reserva	Lei Municipal nº 6.753/2013

Gráfico 1. Resultados agrupados no estudo de caso do município de Palma Sola para definição das áreas prioritárias na implementação de unidades de conservação.



CONSIDERAÇÕES FINAIS

O levantamento e mapeamento de unidades de conservação, a identificação de áreas prioritárias para conservação com base no estudo de caso do município de Palma Sola e o fomento à discussões sobre a temática envolvendo agentes estratégicos da Bacia Hidrográfica do Rio das Antas, Bacias Contíguas e Afluentes Catarinenses do Rio Peperi-guaçu além de cumprirem com prerrogativas contidas no Plano de Recursos Hídricos permitiram o reconhecimento da existência de áreas protegidas e a efetiva necessidade de intensificar as discussões visando a criação e implementação, com foco à conservação dos recursos hídricos na BH Antas e Afluentes do Peperi-guaçu.

Para melhor apropriação e visualização dos resultados do projeto fora elaborado mapa interativo virtual permitindo que o Comitê de Bacias Hidrográficas, agentes estratégicos e sociedade em geral, se apropriem das informações que possam subsidiar futuras discussões iniciativas de conservação e a própria implementação do Plano de Recursos Hídricos. Cabe destacar a possibilidade de replicação do estudo de caso para os demais municípios identificando as áreas prioritárias para conservação do seus território.

BIBLIOGRAFIA

- Cadastro Nacional de Unidades de Conservação - Instituto Chico Mendes de Conservação da Natureza (ICMBIO), Ministério de Meio Ambiente (MMA), Consulta: Outubro/2023
- Base de Unidades de Conservação Estadual e de Reservas Particulares de Patrimônio Natural (RPPN's), Instituto do Meio Ambiente de Santa Catarina (IMA) Consulta: Outubro/2023
- Os 35 Municípios abrangentes a Bacia Hidrográfica do Rio das Antas, Bacias Contíguas e Afluentes Catarinenses do Rio Peperi-guaçu, Consulta: Outubro/2023



**ESCANEE PARA ACESSAR
O MAPA INTERATIVO
OU CLIQUE AQUI!**



Pró Unidades de Conservação na
**BH Antas e Afluentes
do Peperi-guaçu**

COMITÊ ANTAS E AFLUENTES DO PEPERI-GUAÇU



FORTALECIMENTO
COMITÊS DO GRUPO
URUGUAI

Execução:



Realização:



fapesc
Fundação de Amparo à
Pesquisa e Inovação do
Estado de Santa Catarina



GOVERNO DE
**SANTA
CATARINA**
SECRETARIA DA CIÊNCIA, TECNOLOGIA E INOVAÇÃO